



Miljøministeriet  
Departementet

# Producentansvar for emballage

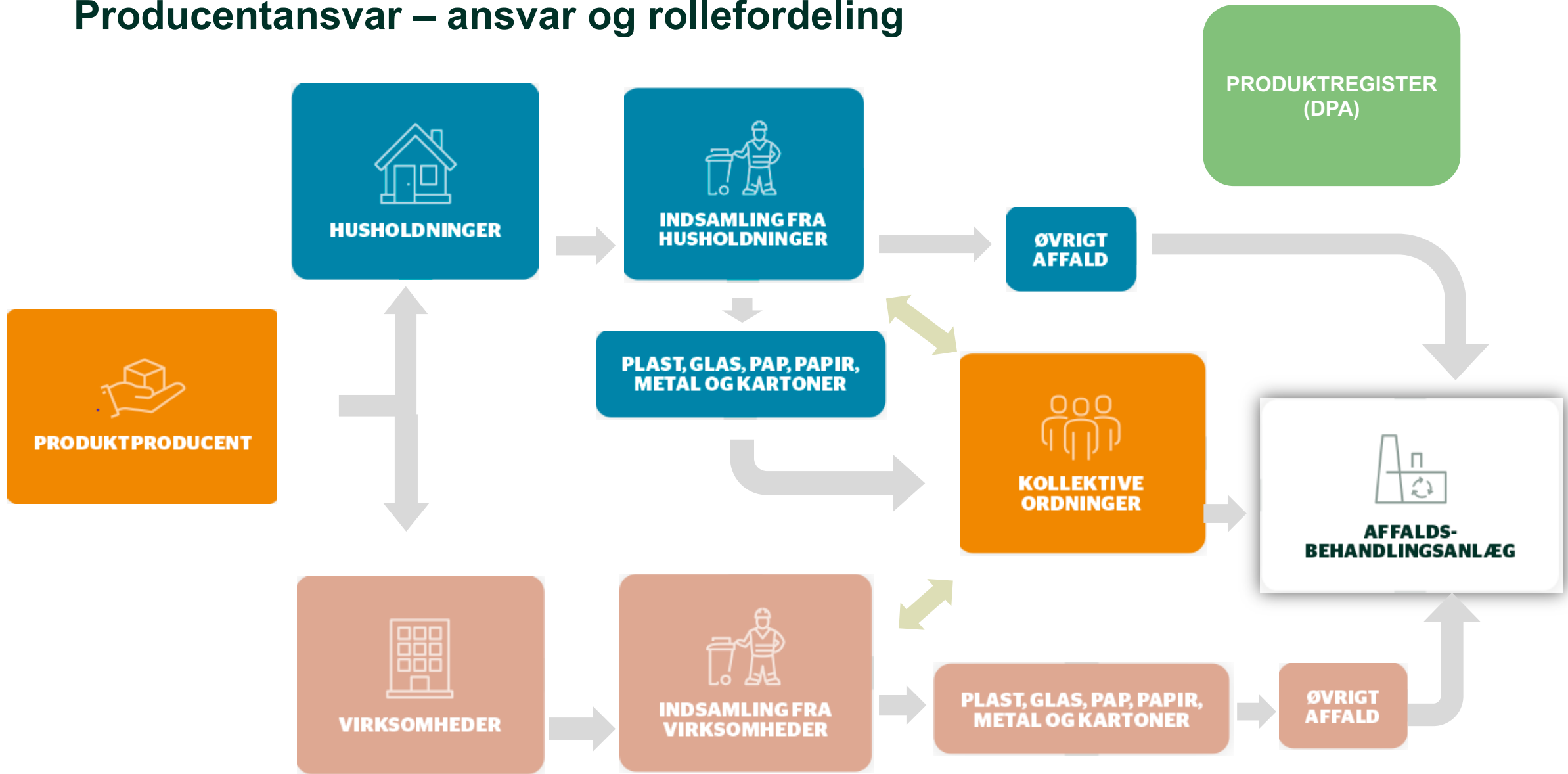
Brancheforeningen Cirkulær  
Affaldsdage  
2. november 2023  
Sofie Dam & Troels Heebøll  
Vinderslev

# Foreløbig tidsplan

EPR emballage	2023				2024				2025			
	Q1	Q2	Q3	Q4	Q1	Q2	Q3	Q4	Q1	Q2	Q3	Q4
<b>Lovforslag EPR emballage</b>		<b>Høring</b>	<b>Vurdering af høringssvar</b>	<b>Udeståender</b>	<b>Lov- og bek. Skrivefase</b>	<b>Ekstern høring</b>	<b>Fremsættelse</b>	<b>Behandl./ vedtagelse</b>	<b>Ikrafttrædelse</b>	<b>Implementering sfrist</b>		
Tilpasning af hjemler/nye hjemler ift. EPR emballage, EPR fisk, EPR drikkebægre.	Skrive-fase	28. juni - 30 august	Vurdering af høringssvar	Okt - jan	Jan-ultimo marts	Ultimo maj	Okt I	Okt - dec	1. januar	[1. juli]		
<b>Bekendtgørelse for emballage - fase 1</b>		<b>Ekstern høring</b>	<b>Tilretning efter høringssvar</b>	<b>Notificering og ny høring</b>	<b>Tilretning mv</b>	<b>Udstedelse</b>	<b>Ikrafttrædelse</b>					
Registreringspligt, producentregister, producentdefinition	Skrive-fase	2. maj - 13. juni	Juni - okt	Medio Nov	Jan - feb	1. marts	1. april					
<b>Bekendtgørelse for emballage - fase 2</b>					<b>Skrivefase</b>	<b>Ekstern høring</b>	<b>Tilretning efter ekstern høring</b>	<b>Udstedelse (ikrafttrædelse for visse dele)</b>	<b>Ikrafttrædelse</b>			
Organisering, ansvar og overdragelse, kompensation, mv. Miljøgraduering, serviceniveau og erhvervsemballage.					Jan - april	Ultimo maj	Aug - okt	1. januar	[1. juli]			
<b>Registrering, tildeling og overdragelse</b>	<b>DPA tilpasser og udvider producentregister + forbereder sig til at kunne træffe afgørelser</b>						<b>Registrering</b>	<b>DPA forbereder tildeling</b>	<b>Tildeling</b>	<b>Overdragelse af affald</b>		
DPA's registrering af producenter og tildeling mhp. overdragelse af affald	Jan 2023 - juni 2024						1. april - 30. sept	Okt - dec	jan/feb	[1. juli]		

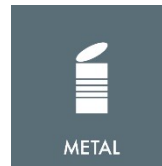


# Producentansvar – ansvar og rollefordeling



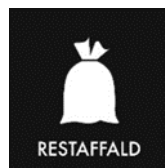
# Indsamling og behandling af husholdningsaffald

## Indsamling (som minimum efter serviceniveau)



Hybrid model

## Indsamling og behandling



Finansiell model



# Registrering og tildeling

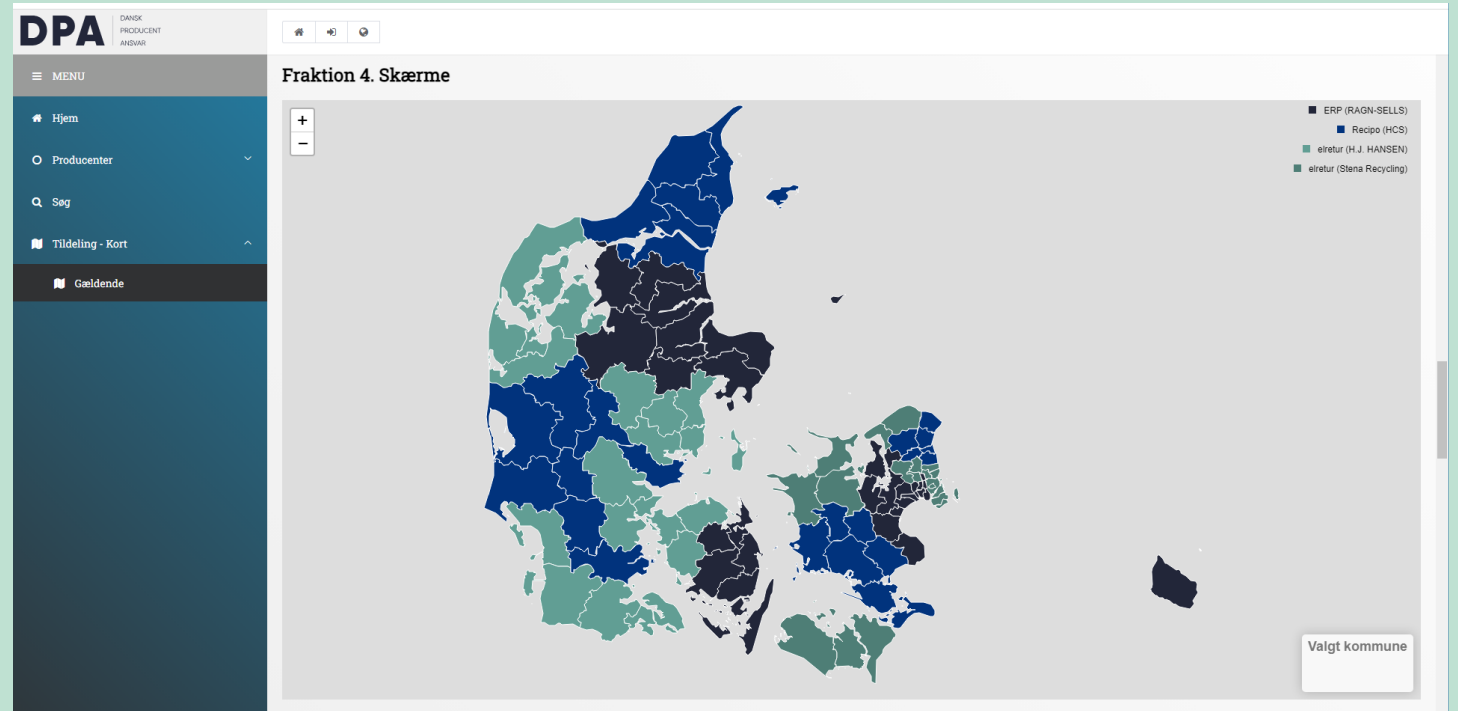
- **Producenter skal i april/sept 2024 registrere sig i producentregistret, som DPA administrerer.**
- **Producenter skal angive forventede markedsførte mængder i 2025 ved registrering.**
- **DPA tildeler en mængde emballageaffald, som producent skal tage tilbage og behandle.**
- **For husholdningsaffald: Afhængig af størrelse får man tildelt et geografisk område (kommune eller fraktion i kommune), som man overtager affaldet fra.**
- **Hvis for lille til geografisk område, betaler man et håndteringsgebyr til DPA.**

## I praksis:

- **Producenter organiserer sig i kollektive ordninger (KO), som varetager producentansvaret på medlemmernes vegne.**
- **Eller har en egen tilbagetagningsordning, hvor egne emballager eller lignende emballager tages tilbage.**

# Tildelingsordning

1. Producenter tilkobles kommuner (tildeling)
2. Baseret på kommunale affaldsmængder og producentens markedsandel
3. Kendes fra elektronikområdet i dag



# Overdragelse af affald

## Kommunens overdragelse af affald til tildelte producenter/kollektiv ordning:

- Producent/kollektiv ordning udpeger plads til modtagelsen af affaldet (det kan være kommunens omlaste/modtageplads, en egen plads eller andet). Det begrænser ikke kommunen i at omlaste affald i forbindelse med indsamling.
- Producent/kollektiv ordning skal have mulighed for at frasige sig fx ballettering/sammenpresning
- Ansvar for affald overgår, når kommunen har afleveret affaldet på en plads udpeget af producent/kollektiv ordning. Hvis denne udpegede plads er kommunens egen, overgår ansvaret, når producent/kollektiv ordning har afhentet affaldet.



# Producentgebyr

## Bemyndigelsesbestemmelser om:

- **Kommuner skal fastsætte og opkræve producentgebyr hos tildelte producent/KO til dækning af kommunens omkostninger**
  - Skal baseres på udbudspriser ud fra det ved bekendtgørelse fastsatte serviceniveau for indsamling og fastlagte fordelingsnøgler for emballage/ikke-emballageaffald i alle fraktioner.
  - Evt. mulighed for brug af fastlagte nøgletal for opgaver, som ikke kan markedsprøves (fx administration, vejledning af borgere om sortering)
  - For emballageaffald i farligt affald og restaffald baseres producentgebyret på kommunens faktiske omkostninger til indsamling og behandling.
  - Kommunerne skal kompensere producenter for omkostninger til behandling af ikke-emballage affald.
- **Dialog med forsyningstilsynet om gennemsigtighed**





# Håndtering og betaling for ikke-emballageaffald

## Løsning for lovforslag

1. Affaldet er sammenblandet
2. Kommunen skal betale for behandlingen af ikke-emballageaffald, der overdrages
3. Kommunen skal kompenseres for værdien af aviser mv., der overdrages



# Overgangsperioder for kommunale aftaler om indsamling og behandling

## Af lovforslagets bemærkninger fremgår:

### *For kontrakter om indsamling:*

- Kontrakter om indsamling på baggrund af udbud, som er indgået inden høring af den bekendtgørelse, hvor minimumsserviceniveauet fastlægges, kan udløbe. Dog uden brug af optioner.

### *For kontrakter om affaldsbehandling:*

- Kontrakter kan udløbe efter 1. juli 2025, hvis kontrakten er indgået inden datoen for fremsættelse af lovforslaget i Folketinget

### *For kommuner, der deltager i aktiviteter om behandling af affaldsfraktioner, der skal overdrages:*

- De pågældende kommuner kan vælge at udbyde behandlingen frem til 30. juni 2027 i stedet for at overdrage affaldet til den producent/KO, der har fået tildelt den pågældende kommune.

**I overgangsperioderne skal kommuner fastlægge producentgebyr ud fra kommunens faktiske omkostninger.**



# Kommunernes indsamling af erhvervsaffald

Kommunen indsamler og opkræver gebyr som i dag.

Virksomheden (evt. kommunen) kan ansøge om kompensation fra kollektiv ordning for erhverv.

Kommunen overdrager affald blandet med husholdningsaffald i indsamlingen til kollektiv ordning for husholdninger.





Miljøministeriet  
Departementet

# Spørsmål